



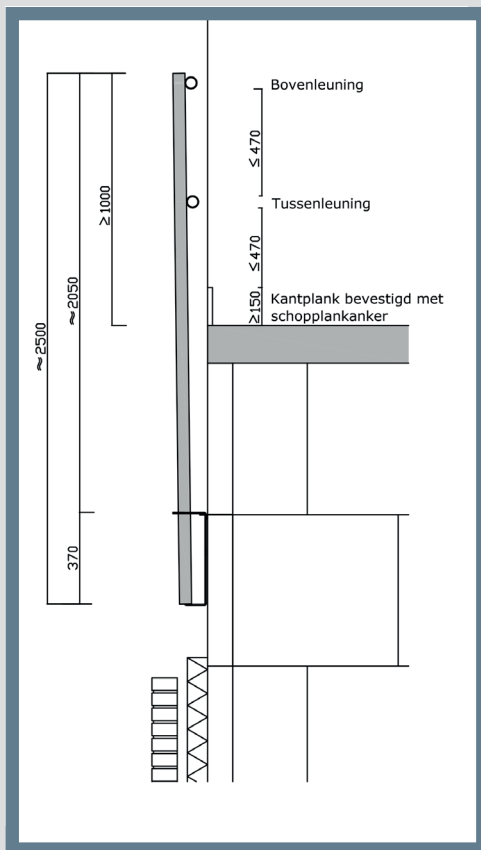
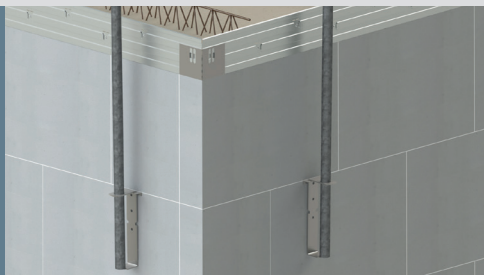
RANDBEVEILIGING

Verwerking lijmen

Toepasbaar

- dragende hoek-penanten $\geq 500\text{mm}$.
- dragende penanten $\geq 1200\text{ mm}$.

ABOMA goedgekeurd
Certificaatnr.: 20150924134



1. De lijm aanbrengen met een lijmbak c.q. lijmschep volgens verwerkingsrichtlijnen van de kalkzandsteenindustrie. In de lijmvoeg van de dragende (bouw) muur boven op het derde element de RB-Lijmplaat in de mortel drukken. Aanslag tegen voorkant (bouw) muur.

2. Voor het plaatsen van de vloer de RB-Beugel 370 (art.nr.10100) in de RB-Lijmplaat (art.nr.10110) hangen.

3. Een leuningstaander in de RB-Beugel plaatsen. (standaard steigerpijp $\text{\O}48 \times 3,2 \approx 2500\text{mm}$) Maximale h.o.h. afstand van de staanders 3600mm.

4. Aanbrengen van de bovenleuning en tussenleuning volgens 4.12 ABOMA met behulp van steigerkoppelingen. De leuning altijd met steigerkoppelingen vastzetten aan de leuningstaander. Op een KZ Element $d=100$ de RB-Lijmplaat alleen dwars in het midden van het element aanbrengen. Op een KZ Element $d=120$ kan de RB-Lijmplaat dwars in het midden en op de kop aangebracht worden.

5. De leuningconstructie moet altijd om één hoek gaan, als dit niet zo is maar op een lijn staan dienen de beugels om en om gefixeerd te worden naar de achterconstructie. Dit kan doormiddel van een bevestigingsmiddel in het onderste $\text{\O}13\text{mm}$ gat van de RB-Beugel te plaatsen.

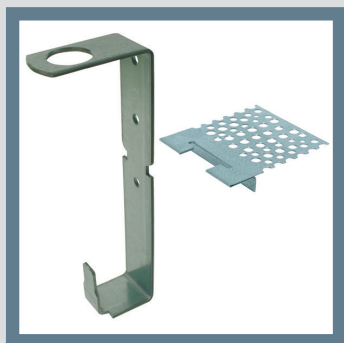
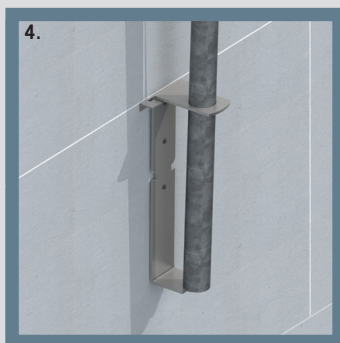
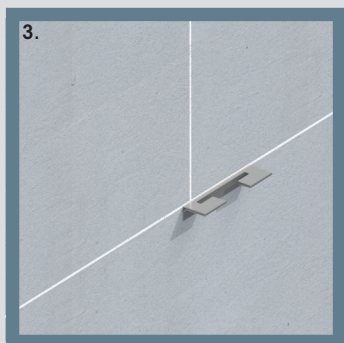
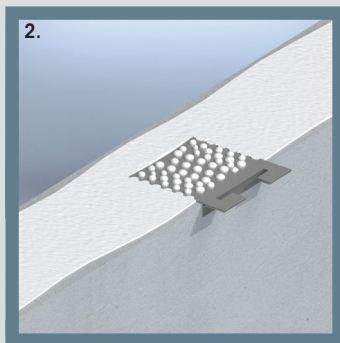
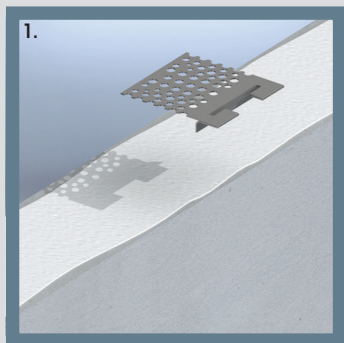
Aboma certificaatnummer 20150924134
De beoordeling is uitgevoerd volgens
NEN-EN 13374:2013





RANDBEVEILIGING

Verwerking lijmen



Artikelnr.	Vpe	Omschrijving	Afmetingen (mm)	
10100	1	RB-Beugel 370	370 65x5	SV
10110	50	RB-Llijmplaat	117x126x1,5	SV